

## Ontwikkeling van misdrijven in Amersfoort 2010-2020

### Samenvatting

*In 2019 registreerde de politie voor Amersfoort 7.475 misdrijven. Ten opzichte van een jaar eerder is dat een toename van bijna 2%. Maar per type misdrijf zien we duidelijke verschillen. Zo daalde het aantal drugsgelateerde misdrijven flink (-45%) net als de zakkenrollerij (-42%). Ook het aantal geweldsmisdrijven (-10%), winkeldiefstal en bedrijfsinbraken namen af. Tegelijkertijd steeg het aantal geregistreerde vernielingen, auto- en woninginbraken. Meer woninginbraken waren er vooral in Amersfoort-Zuid. Het aantal meldingen van jeugdoverlast, dat in 2018 nog fors daalde, nam in 2019 weer toe met een kwart.*

*De coronacrisis en het voor velen verplicht thuis verblijven heeft ertoe geleid dat het aantal woninginbraken, autokraken en vernielingen sinds medio maart 2020 sterk is afgenomen. Het aantal meldingen van jeugdoverlast is juist fors gestegen, onder meer door overtredingen van coronaregels.*

### Inleiding

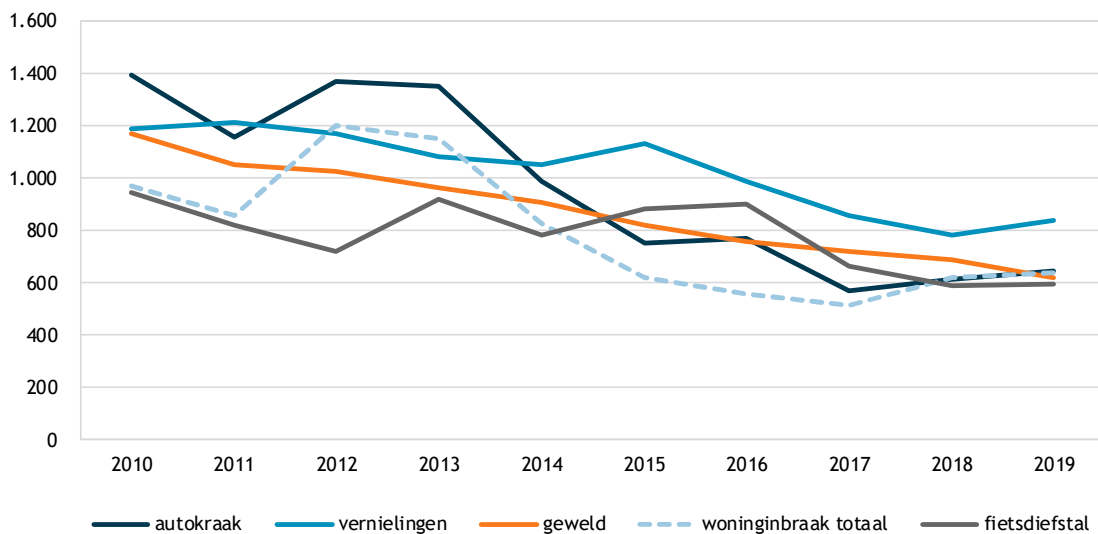
Het lokale veiligheidsbeleid, vastgelegd in het Programma Veiligheid, richt zich vooral op het voorkómen en bestrijden van criminaliteit en overlast in de stad. In dit rapport laten we de belangrijkste trends zien in de afgelopen tien jaar. Dat doen we voor Amersfoort als geheel en, voor het afgelopen jaar, voor de wijken afzonderlijk.

De misdaadcijfers zijn afkomstig van het bureau Regionale Veiligheidsstrategie (RVS).

### Woninginbraak toegenomen

Sinds 2012 daalt het aantal woninginbraken in Amersfoort gestaag. Maar in 2018 zien we een kentering, en is er weer sprake van een lichte stijging van deze 'high-impact crime'. In 2019 waren er totaal 635 inbraken: een toename van 3% ten opzichte van 2018. Ook het aandeel geslaagde inbraken - dat wil zeggen dat er daadwerkelijk iets is gestolen - is enigszins toegenomen. Het aandeel 'voltooide' inbraken steeg van 52% in 2017 naar 65% in 2019 (Zie figuur 2 en tabel 1).

**Figuur 1** Ontwikkeling geregistreerde misdrijven in Amersfoort 2010-2019



Bron: politie (BVI), bewerking O&S

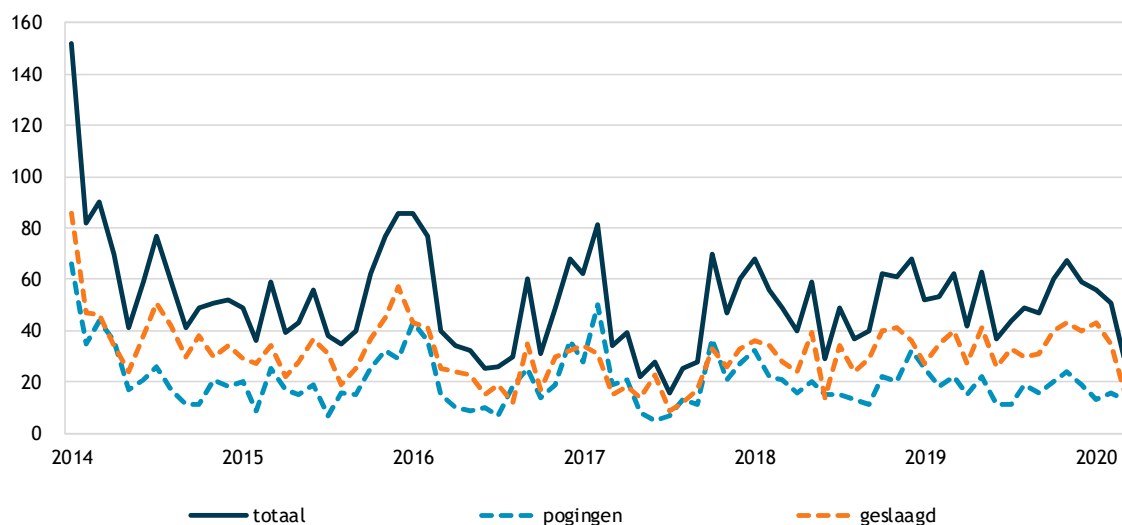
### Woninginbraak: niet alleen in donkere maanden

Als we de maandcijfers van het aantal woninginbraken bekijken, dan zien we vanaf 2014 een licht dalende trend (figuur 2). Het is duidelijk dat de 'donkere maanden' favoriet zijn bij inbrekers, al is dat onderscheid tussen zomer en winter in de laatste twee jaar niet meer zo scherp. Het aandeel geslaagde inbraakpogingen is het laatste jaar gegroeid. Volgens de politie heeft dit vooral te maken met een stijging van het zogenaamde 'cilindertrekken', een vrij geruisloze manier om een woning binnen te komen. Veel huizen zijn hier nog niet op ingericht. Maar ook lijken inbrekers steeds vindingrijker te worden met manieren om binnen te komen.

### Minder bedrijfsinbraak

Het aantal geregistreerde bedrijfsinbraken (inclusief scholen en sportcomplexen) bereikte een piek in 2011 (532 aangiften) en is sindsdien fors gedaald. In 2019 kwamen nog slechts 170 aangiften binnen (tabel 1).

**Figuur 2 Ontwikkeling woninginbraak in Amersfoort 2014-2019 per maand**



Bron: politie (BVI), bewerking O&S

**Tabel 1 Aantal en ontwikkeling van enkele misdrijven in Amersfoort 2016-2019**

	2016	2017	2018	2019	2019 t.o.v. 2016	2019 t.o.v. 2018 Amersfoort	2019 t.o.v. 2018 regio midden-Nederland
misdrijven totaal	8.334	7.483	7.347	7.475	-10,3%	1,7%	2,7%
gewelddelicten	759	721	688	619	-18,4%	-10,0%	1,5%
woninginbraak	560	512	618	635	13,4%	2,8%	-15,8%
- woninginbraak: pogingen	242	247	239	222	-8,3%	-7,1%	-20,4%
- woninginbraak: voltooid	318	265	379	413	29,9%	9,0%	-13,3%
veel voorkom. criminaliteit	2.656	2.090	1.988	2.073	-22,0%	4,3%	-1,6%
- fietsdiefstal	901	662	591	593	-34,2%	0,3%	-6,6%
- autokraak	767	569	612	642	-16,3%	4,9%	-3,5%
- vernieling	988	859	785	838	-15,2%	6,8%	6,9%
bedrijfsinbraak	256	269	184	170	-33,6%	-7,6%	3,3%
winkeldiefstal	419	462	515	424	1,2%	-17,7%	3,1%
zakkenrollerij	199	180	110	64	-67,8%	-41,8%	-3,8%
fraude	730	727	669	894	22,5%	33,6%	23,1%
- waarvan online handel	375	369	405	533	42,1%	31,6%	31,7%
drugscriminaliteit	95	64	102	56	-41,1%	-45,1%	-11,6%

daling van meer dan 10%  
 stijging van meer dan 10%

Bron: politie (BVI), bewerking O&S

### Minder aangifte winkeldiefstal

Het aantal winkeldiefstallen waarvan aangifte is gedaan is sinds 2015 gestaag toegenomen. Maar in 2019 fors gedaald. Overigens vormen de aangiften waarschijnlijk het topje van de ijsberg en weerspiegelt het vooral de bereidheid van winkeliers om aangifte te doen.

### Zakkenrollen fors afgenomen

Het aantal aangiften van zakkenrollerij bereikte een piek in 2013 met ruim 400 aangiften en is sindsdien fors gedaald naar 64 aangiften in 2019. (zie tabel 1).

### Afname geweldsincidenten

Het aantal geregistreerde geweldsdelicten vertoont al sinds 2008 (1320 aangiften) een dalende lijn. Ook in het afgelopen jaar daalde het aantal geweldsmisdrijven: met 10% (tabel 2).

In 2019 werden 619 geweldsmisdrijven geregistreerd. Ongeveer de helft van alle geweldsincidenten betreft een mishandeling en een kwart betreft een bedreiging. Sinds 2016 nemen de meeste vormen van geweld die bij de politie worden aangegeven af. Overvallen vormen een uitzondering. Daarvan vonden er meer plaats in 2019, maar het gaat om bescheiden aantallen.

Het aantal registraties van huiselijk geweld (bij de politie meestal geormerkt als mishandeling of zedenmisdrijf) is in 2019 fors afgenomen.

**Tabel 2 Aantal en ontwikkeling geweldsmisdrijven in Amersfoort 2015-2019**

	2016	2017	2018	2019	2019 t.o.v. 2016	2019 t.o.v. 2018
bedreiging	210	203	176	161	-23%	-9%
mishandeling	398	358	363	326	-18%	-10%
openlijk geweld	47	55	51	52	11%	2%
straatroof	21	16	10	7	-67%	-30%
zedenmisdrijf	46	55	63	51	11%	-19%
overval	15	16	4	10	-33%	150%
geweld totaal	759	721	688	619	-18%	-10%
waarvan huiselijk geweld *)	203	156	172	126	-38%	-27%
geweld per 1000 inwoners	4,9	4,7	4,4	4,0	-20%	-11%

	daling van meer dan 10%
	stijging van meer dan 10%

\*) huiselijk geweld is ook meegeteld als 'mishandeling' of 'zedenmisdrijf'. Om dubbeltelling te vermijden is het niet meegeteld bij het totaal van geweldsmisdrijven.

Bron: politie (BVI), bewerking O&S

### Daling veel voorkomende criminaliteit

Fietsdiefstal, autokraak en vernielingen worden gerekend tot de 'veel voorkomende criminaliteit'. Sinds 2016 is het aantal aangiften voor deze misdrijven met 22% gedaald, maar in het afgelopen jaar was weer sprake van een lichte stijging (figuur 1 en tabel 3).

### Daling fietsdiefstal zet niet door

De grootste daling deed zich voor bij de fietsen: sinds 2015 een afname van een derde tot een totaal van 591 fietsen in 2018. Dit succes is mede te danken aan de inzet van lokfietsen. In 2019 is het aantal gelijk gebleven.

### Meer autokraak

Het aantal inbraken uit auto's en diefstal van auto-onderdelen (kortweg 'autokraak') is in de afgelopen tien jaar fors gedaald van 2250 in 2007 naar 569 in 2017. In de afgelopen twee jaar vond weer een toename plaats.

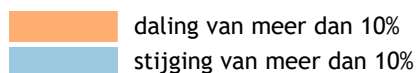
### Vernielingen licht gestegen

Ook het aantal geregistreerde vernielingen in de openbare ruimte vertoont sinds 2003 een bijna constant dalende trend. In 2019 is het aantal weer licht gestegen met 4% tot 838 aangiften.

Voor alle drie de misdrijven daalt het aantal aangiften vanaf de tweede helft van maart, voor autokraaken gaat het zelfs om een halvering.

**Tabel 3 Trends veel voorkomende criminaliteit 2016-2019**

	2016	2017	2018	2019	2019 t.o.v. 2016	2019 t.o.v. 2018
fietsdiefstal	901	662	591	593	-34%	0%
autokraak	767	569	612	642	-16%	5%
vernieling	988	859	785	838	-15%	7%
totaal veel voorkomende criminaliteit	2.656	2.090	1.988	2.073	-22%	4%
vvc per 1000 inwoners	17,3	13,5	12,8	13,3	-23%	4%



Bron: politie (BVI), bewerking O&S

### Meer fraudezaken en cybercrime

Sinds 2011 registreert RVS ook fraudezaken en vanaf 2015 ook het aandeel daarvan dat online plaatsvindt. Het aantal geregistreerde fraudezaken is sinds 2011 sterk gestegen tot een totaal van 894 incidenten. Het merendeel hiervan betreft computerfraude, zoals het niet leveren van bestelde artikelen of diensten (533 zaken).

### Drugscriminaliteit schommelt sterk

Bij drugscriminaliteit gaat het om (illegale) handel in hard- of softdrugs en in het vervaardigen van drugs. Na een sterke stijging in 2018, is het aantal geregistreerde drugsmisdriven weer sterk gedaald in 2019.

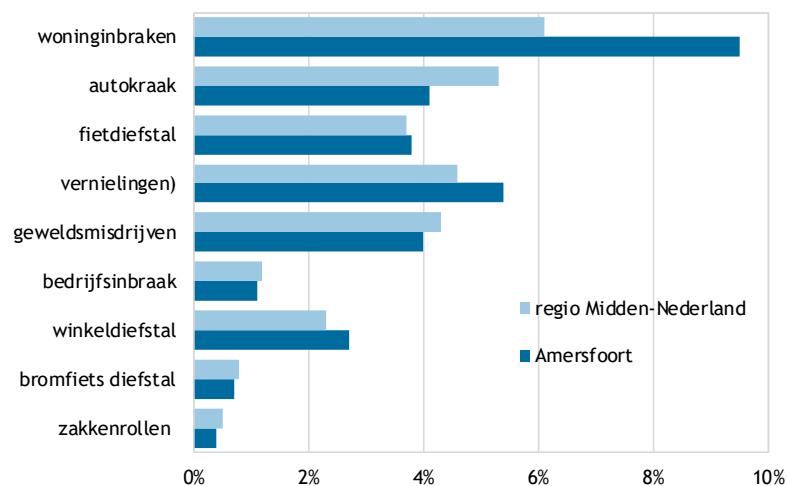
### Overige misdrijven

Naast de misdrijven die hier zijn beschreven, waren er in 2019 ook nog zo'n 1.960 misdrijven geregistreerd, die hier niet nader beschreven worden. Het gaat onder andere om diefstallen (motorvoertuigen en brommers, diefstal uit schuren of garages), heling en wapenhandel, brandstichting, milieudelicten en misdrijven tegen de openbare orde.

### Relatief veel woninginbraak in Amersfoort

Als we de geregistreeerde criminaliteit per 1000 inwoners in Amersfoort vergelijken met de politieregio Midden-Nederland (provincie Utrecht en Flevoland), dan valt op dat de verschillen relatief klein zijn. Alleen het aantal woninginbraken (per 1000 woningen) ligt in Amersfoort duidelijk hoger dan in de regio. Ook in vergelijking met landelijke cijfers en met steden in dezelfde grootteklasse valt Amersfoort uit de toon met een hoog aandeel woninginbraken. Maar het aandeel geweldsmisdrijven en fietsdiefstallen is daarentegen, relatief laag.

**Figuur 3** geregistreeerde misdrijven per 1000 inwoners (woninginbraak per 1000 woningen)

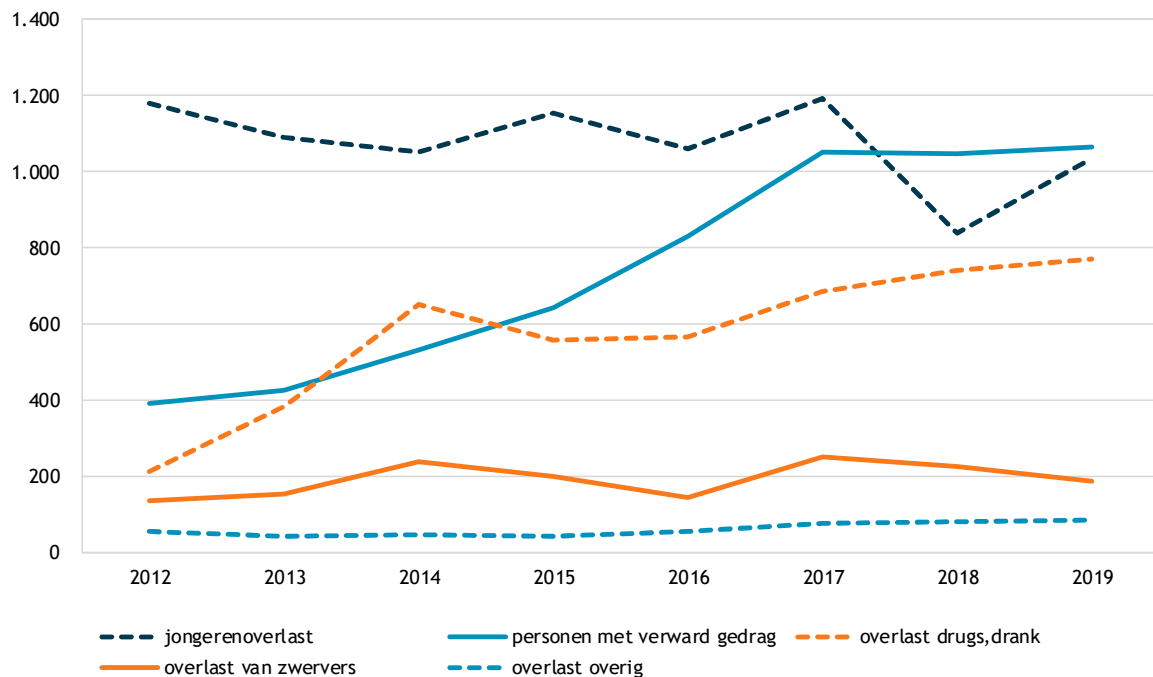


Bron: politie (BVI), bewerking O&S

### Meldingen jeugdoverlast toegenomen

Sinds 2012 worden diverse meldingen van overlast per gemeente in de regio Midden-Nederland bijgehouden via de centrale Meldkamer in Utrecht. Het aantal meldingen van jeugdoverlast (die voor de politie een zogenaamde prio-2-status kregen) daalde in 2018 fors met 30% en is daarna weer toegenomen met 23%. Voor deze schommelingen is geen duidelijke verklaring. Het gaat hierbij vooral om meldingen van burgers, maar deels ook om incidenten die door de politie zelf zijn waargenomen ('controles'). Het aantal meldingen van personen met verward gedrag is sinds 2012 sterk toegenomen, maar bleef in 2018 en 2019 op ongeveer hetzelfde niveau (1.064 meldingen). Ook overlastmeldingen die verband houden met drugs- of drank (handel en gebruik) laten al langer een stijgende lijn zien. De cijfers geven niet alleen de omvang van overlast weer. Het is ook een indicatie van de bereidheid van burgers om over dit soort zaken melding te maken.

**Figuur 4**    Ontwikkeling meldingen van overlast in Amersfoort 2012-2019



Bron: politie (BVI), bewerking O&S

### Effecten van corona

Vanaf 15 maart worden de effecten van maatregelen tegen de verspreiding van het coronavirus op het openbare leven (zoals het sluiten van scholen) goed zichtbaar. Dit heeft ook duidelijk zijn weerslag in de ontwikkeling van het aantal aangiftes. Dat is vooral te zien in het aantal woninginbraken van 52 in februari naar 30 in maart (zie figuur 2).

Nog duidelijker zijn de trends te zien in het Veiligheidsinformatiesysteem (VIS), waar de ontwikkeling van dag tot dag is te volgen. In de tweede helft van maart ligt het aantal aangiftes van woninginbraak en autokraak ruim de helft lager dan in de eerste helft van de maand. Ook het aantal registraties van vernielingen, (brom)fietsdiefstal, winkeldiefstal, zakkenrollerij en drugsmisdriven neemt sterk af.

Tegelijkertijd vindt er een opvallende stijging van het aantal meldingen van jeugdoverlast plaats. Het aantal meldingen verdrievoudigde in de tweede helft van maart tot bijna 200. Het gaat hierbij overwegend om meldingen van burgers, waarbij het vermoedelijk vooral gaat om overtredingen van coronamaatregelen en waarbij dus niet per se sprake is van overlast.

### Criminaliteit: grote verschillen per wijk

Per wijk zijn de verschillen in geregistreerde misdrijven groot (zie tabel 4 en 5). In de Stadskern komen relatief veruit de meeste delicten. Per hoofd van de bevolking worden hier ruim viermaal zoveel misdrijven geregistreerd als gemiddeld. Daarnaast is Berg-Noord (het gebied grenzend aan het centraal station) relatief onveilig.

### Amersfoort-Noord meest veilig

De meest veilige wijken in Amersfoort liggen aan de noordzijde van de stad. Vooral Nieuwland en Hooglanderveen doen het in dat opzicht goed. Maar ook in Rustenburg worden relatief weinig misdrijven geregistreerd.

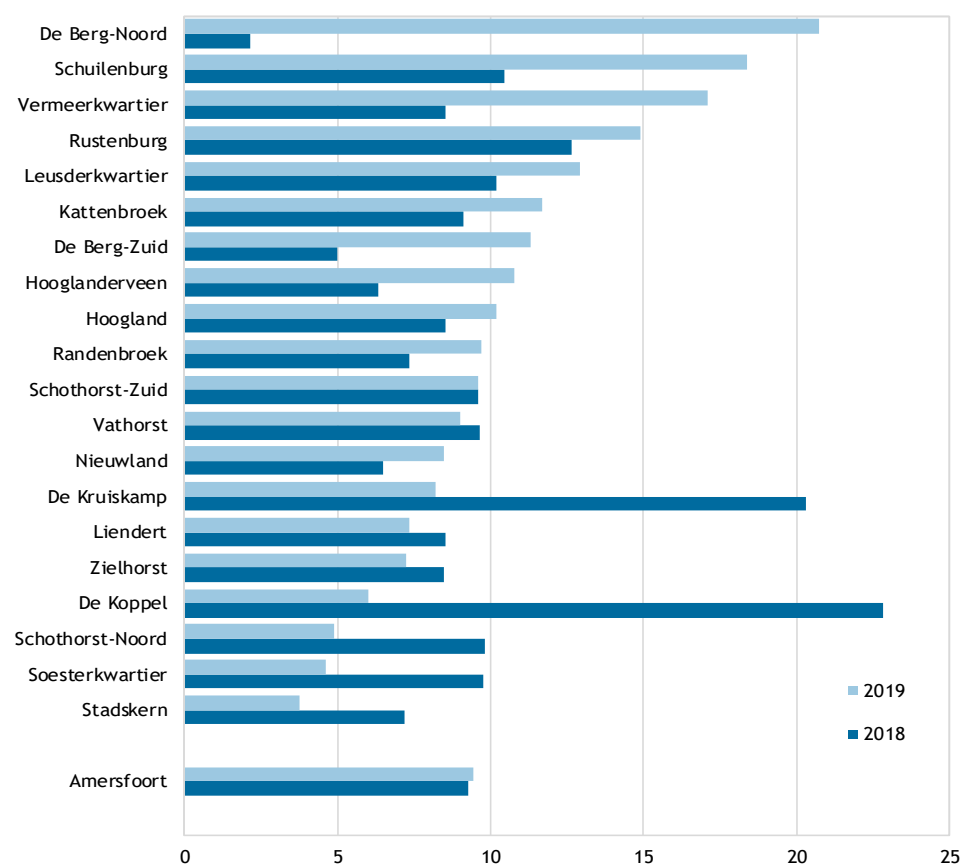
### Trends per wijk

In 2019 steeg het aantal geregistreerde misdrijven in Amersfoort met 2% (tabel 5). Vooral in Amersfoort-Zuid (met name in Vermeerkwartier en Berg-Zuid) nam het aantal misdrijven toe. In Rustenburg en Soesterkwartier daalde het aantal misdrijven het meest.

### Meeste woninginbraak in Amersfoort-Zuid

In 2019 vonden verhoudingsgewijs de meeste woninginbraken plaats in De Berg-Noord, Schuilenburg en Vermeerkwartier. De wijken in Amersfoort-Zuid hadden in het algemeen te maken met de grootste toename ten opzichte van 2018. In Stadskern, Soesterkwartier en De Koppel werden relatief weinig woninginbraken gepleegd. Opvallend is de sterke daling van inbraken in De Koppel en Kruiskamp. Overigens schommelt het aantal woninginbraken per wijk van jaar tot jaar sterk. Dit hangt deels samen met de effectiviteit van politie-inzet. Zodra een verdachte is opgepakt, leidt dat vaak tot een (tijdelijke) daling van inbraak in de wijken waar die als inbreker actief was.

**Figuur 5** Woninginbraak per 1000 woningen



Bron: politie (BVI), bewerking O&S



## Geweld met name in Stadskern

De binnenstad als uitgaansgebied trekt vooral geweldsmisdrijven aan. Eén op de vijf geweldsmisdrijven in Amersfoort (in totaal 139) vond plaats in de binnenstad. Daarnaast werden relatief veel geweldsdelicten geregistreerd in De Koppel en Kruiskamp. De minste geweldsincidenten vonden plaats in Amersfoort-Noord en De Berg-Zuid. In veel wijken nam het aantal geregistreerde geweldsdelicten af. Vooral Schothorst-Noord en Liendert kregen minder aangiften te verwerken (zie tabellen 4 en 5). Het aantal gevallen van huiselijk geweld wordt sinds enkele jaren niet meer per wijk openbaar gemaakt.

**Tabel 4** Misdrijven per wijk in 2019 per 1000 inwoners

	misdrijven totaal	misdrijven per 1000 inw.	geweld	woning inbraak	autokraak	diefstal fiets	vernieling
Amersfoort	7.477	47,8	3,9	4,1	4,1	3,8	5,4
Stadskern	1.171	212,2	25,2	2,2	27,4	22,1	16,5
Soesterkwartier	421	35,6	4,1	2,2	1,2	3,9	5,3
De Koppel	151	49,0	7,5	2,9	1,9	2,6	10,4
De Kruiskamp	413	63,7	6,2	3,7	7,1	4,0	6,3
Schothorst-Zuid	155	33,9	3,1	4,6	2,8	1,1	5,9
Schothorst-Noord	254	35,2	1,9	2,2	1,0	8,9	4,0
Liendert	268	35,7	2,4	3,3	3,1	1,5	5,1
Rustenburg	53	16,8	1,9	6,4	1,0	1,0	1,9
Schuilenburg	165	43,0	3,1	8,6	4,4	2,3	5,2
Randenbroek	310	43,3	3,2	4,8	2,7	2,7	7,4
Vermeerkwartier	301	47,6	3,2	7,6	3,8	2,7	5,2
Leusderkwartier	203	36,2	2,0	5,9	1,1	1,6	5,2
De Berg-Zuid	262	42,1	1,4	5,1	5,5	3,4	7,2
De Berg-Noord	327	93,8	3,7	8,3	7,2	16,1	7,2
Hoogland	198	20,1	1,3	4,3	0,5	1,5	1,9
Zielhorst	180	22,1	2,3	2,9	0,5	0,7	2,9
Kattenbroek	313	28,5	1,6	4,9	0,8	0,6	3,7
Nieuwland	278	18,9	1,2	3,2	0,8	0,4	2,4
Hooglanderveen	133	27,8	1,5	4,0	6,3	0,6	2,1
Vathorst	536	25,4	1,9	3,2	2,1	1,3	2,5

	meer dan 60% onder het Amersfoortse gemiddelde
	25% tot 60% onder het Amersfoortse gemiddelde
	25% tot 100% boven het Amersfoortse gemiddelde
	meer dan 2x zoveel als het Amersfoortse gemiddelde

Bron: politie (BVI), bewerking O&S

## Meeste autokraak in centrum

De inbraak in auto's en diefstal van auto-onderdelen vond in het afgelopen jaar vooral plaats in de binnenstad: met 151 aangiften bijna een kwart van alle incidenten in Amersfoort. Daarnaast vonden relatief veel autokraken plaats in Kruiskamp, Bergkwartier en in Hooglanderveen. Vooral in Stadskern en Kruiskamp nam het aantal autokraken het afgelopen jaar toe. Volgens de politie hebben de dieven het daarbij vooral voorzien op ingebouwde navigatiesystemen en verder op losse elektronica en auto-onderdelen.

Worden autokraken in buitenwijken vooral gepleegd door mobiele dadergroepen van buiten de stad, bij auto-inbraken in en rond het centrum zijn volgens de politie daarnaast ook lokale veelplegers actief.

### Fietsdiefstal: omgeving station vaak doelwit

Fietsdiefstal is een misdrijf dat - net als zakkenrollerij - vooral voorkomt in het centrum en in de omgeving van de stations. Dit verklaart de hoge aantallen in De Berg-Noord en Schothorst-Noord.

### Vernielingen meer gespreid

De circa 840 aangiften van vernielingen in Amersfoort kwamen vooral vanuit Stads kern, De Koppel, Kruiskamp, Randenbroek en Bergkwartier. Vooral in Stads kern en Randenbroek nam het aantal vernielingen het afgelopen jaar toe.

**Tabel 5 Enkele misdrijven per wijk in 2019 en toe- of afname ten opzichte van 2018 in %**

	misdrijven totaal	toe- of afname t.o.v. 2018	geweld	toe- of afname t.o.v. 2018	autokraak	toe- of afname t.o.v. 2018
Amersfoort	7.477	2%	607	-12%	642	5%
Stads kern	1.171	-5%	139	0%	151	84%
Soesterkwartier	421	-13%	49	-26%	14	-26%
De Koppel	151	-5%	23	92%	6	-40%
De Kruiskamp	413	1%	40	5%	46	70%
Schothorst-Zuid	155	-1%	14	8%	13	18%
Schothorst-Noord	254	-1%	14	-60%	7	-50%
Liendert	268	-5%	18	-57%	23	-26%
Rustenburg	53	-29%	6	100%	3	-40%
Schuilenburg	165	12%	12	-40%	17	-6%
Randenbroek	310	17%	23	-23%	19	-53%
Vermeerkwartier	301	34%	20	43%	24	-14%
Leusderkwartier	203	17%	11	-15%	6	-68%
De Berg-Zuid	262	40%	9	-31%	34	55%
De Berg-Noord	327	3%	13	-32%	25	56%
Hoogland	198	-9%	13	18%	5	-78%
Zielhorst	180	-8%	19	19%	4	-60%
Kattenbroek	313	6%	18	-28%	9	-50%
Nieuwland	278	-1%	17	-19%	12	-37%
Hooglanderveen	133	41%	7	0%	30	25%
Vathorst	536	-1%	40	-2%	45	-49%

	afname meer dan 50%
	afname 25%-50%
	toename 25% tot 100%

Bron: politie (BVI), bewerking O&S

